

## ผลงานจากการพัฒนางานอย่างต่อเนื่อง (Continuous Quality Improvement: CQI)



1. **ชื่อผลงาน :** การพัฒนาระบบการให้บริการด้านทันตกรรมส่งเสริมและป้องกันในกลุ่มหญิงตั้งครรภ์ ของเครือข่ายบริการสุขภาพโรงพยาบาลป่าพะยอม จังหวัดพัทลุง

2. **สรุปผลงานโดยย่อ :**

ระบบให้บริการทันตกรรมส่งเสริมและป้องกันสำหรับกลุ่มหญิงตั้งครรภ์ ปีงบประมาณ 2566 มีรูปแบบการให้บริการโดยตรวจสุขภาพช่องปาก ให้ทันตสุขศึกษา และจัดทำความสะอาดฟันในหญิงตั้งครรภ์รายใหม่ ที่เข้ารับบริการฝากครรภ์ในคลินิกเวชปฏิบัติครอบครัว โรงพยาบาลป่าพะยอม ซึ่งให้บริการทุกวันจันทร์ช่วงบ่าย มีผลการดำเนินงานคิดเป็นร้อยละ 49.16 ในปีงบประมาณ 2567 ขั้นตอนการให้บริการทันตกรรมใช้รูปแบบเดียวกับปีงบประมาณ 2566 แต่พบว่าข้อมูลประชากรกลุ่มเป้าหมายในระบบ HDC ไม่ถูกต้อง และการบันทึกข้อมูลการรับบริการทันตกรรมของหญิงตั้งครรภ์ช่วงเดือนธันวาคม 2566 – กุมภาพันธ์ 2567 ในระบบบันทึกเวชระเบียนของโรงพยาบาล (โปรแกรม HosOS) ไม่สามารถส่งออกข้อมูลไปยังรายงานระบบ HDC ได้ จึงมีการแก้ไขโดยประสานงานกับเจ้าหน้าที่ฝ่าย IT ของโรงพยาบาล ทำให้มีผลการดำเนินงานคิดเป็นร้อยละ 42.79 ส่วนในปีงบประมาณ 2568 พบว่าหญิงตั้งครรภ์บางส่วนไม่ได้รับบริการทันตกรรม จึงมีแนวทางพัฒนาเพื่อเพิ่มความครอบคลุมการให้บริการทันตกรรมสำหรับกลุ่มหญิงตั้งครรภ์ โดยจัดให้บริการเพิ่มในวันอังคารช่วงบ่ายและวันพุธช่วงเช้า และมีการส่งต่อข้อมูลหญิงตั้งครรภ์ที่เข้ารับบริการฝากครรภ์ในสถานพยาบาลอื่น ให้แก่ทันตภิบาลใน รพ.สต. ที่อยู่ในเขตรับผิดชอบ ทำให้ผลการดำเนินงานเพิ่มขึ้น คิดเป็นร้อยละ 52.75 (ข้อมูลวันที่ 21 ก.พ. 2568)

3. **ชื่อและที่อยู่องค์กร :** กลุ่มงานทันตกรรม โรงพยาบาลป่าพะยอม

4. <b>สมาชิกทีม :</b>	1) นางสาวพนธนีย์ มากแก้ว	ตำแหน่ง ทันตแพทย์ชำนาญการ
	2) นางปัทมา ทองปันแต	ตำแหน่ง ทันตแพทย์ชำนาญการพิเศษ
	3) นางเรวดี วุ่นบัว	ตำแหน่ง เจ้าพนักงานทันตสาธารณสุขชำนาญงาน
	4) นางสาวขวัญดาว เต็มราม	ตำแหน่ง เจ้าพนักงานทันตสาธารณสุขชำนาญงาน
	5) นางนิตยา พวงพวา	ตำแหน่ง เจ้าพนักงานทันตสาธารณสุขชำนาญงาน

5. **เป้าหมาย :** ร้อยละหญิงตั้งครรภ์ได้รับการตรวจสุขภาพช่องปากและจัดทำความสะอาดฟันเพิ่มขึ้น

## 6. ปัญหาและสาเหตุโดยย่อ :

ในปีงบประมาณ 2567 พบว่าร้อยละหญิงตั้งครรภ์ได้รับการทันตกรรมส่งเสริมและป้องกันน้อยลง จากการวิเคราะห์พบว่าสาเหตุที่เกี่ยวข้อง ดังนี้

- 1) ข้อมูลประชากรกลุ่มเป้าหมายในระบบ HDC ไม่ถูกต้อง โดยพบข้อมูลประชากรที่เป็นเพศชาย เด็กเล็ก และผู้สูงอายุถูกจัดอยู่ในกลุ่มหญิงตั้งครรภ์ด้วย
- 2) การบันทึกข้อมูลของหญิงตั้งครรภ์ที่เข้ารับบริการทันตกรรม ช่วงเดือนธันวาคม 2566-กุมภาพันธ์ 2567 ของระบบเวชระเบียนโรงพยาบาล (โปรแกรม HosOS) ไม่สามารถส่งออกข้อมูลไปยังรายงานระบบ HDC ได้
- 3) หญิงตั้งครรภ์ที่เริ่มเข้ารับบริการฝากครรภ์ในปีงบประมาณ 2566 ซึ่งได้เข้ารับบริการทันตกรรมไปแล้ว และยังคงอยู่ในช่วงระยะตั้งครรภ์ในปีงบประมาณ 2567 ถูกจัดอยู่ในกลุ่มเป้าหมายของหญิงตั้งครรภ์ในปีงบประมาณ 2567 ด้วย
- 4) หญิงตั้งครรภ์ที่เข้ารับบริการฝากครรภ์ แต่มีภาวะแท้งหรือสิ้นสุดระยะการตั้งครรภ์ จึงไม่ได้เข้ารับบริการทันตกรรมส่งเสริมและป้องกัน
- 5) หญิงตั้งครรภ์ที่เข้ารับบริการฝากครรภ์จากสถานพยาบาลอื่น แล้วมาฝากครรภ์ต่อที่คลินิกเวชปฏิบัติครอบครัว โรงพยาบาลป่าพะยอม ซึ่งอยู่ในช่วงไตรมาสที่ 3 ไม่ได้เข้ารับบริการทันตกรรมส่งเสริมและป้องกัน
- 6) หญิงตั้งครรภ์ที่เข้ารับบริการฝากครรภ์ในสถานพยาบาลอื่น ได้แก่ โรงพยาบาลอื่น และคลินิกเอกชน ทำให้ไม่ได้เข้ารับบริการทันตกรรมส่งเสริมและป้องกัน

## 7. การเปลี่ยนแปลง :

### ระบบการให้บริการทันตกรรมส่งเสริมและป้องกันในกลุ่มหญิงตั้งครรภ์ ของเครือข่ายบริการสุขภาพโรงพยาบาลป่าพะยอม จังหวัดพัทลุง

รูปแบบ	ระบบเดิม	การเปลี่ยนแปลงครั้งที่ 1	การเปลี่ยนแปลงครั้งที่ 2
ช่วงเวลา	ปีงบประมาณ 2566 (ต.ค.65 - ก.ย.66)	ปีงบประมาณ 2567 (ต.ค.66 - ก.ย.67)	ปีงบประมาณ 2568 (ต.ค.67 - 21 ก.พ.68)
แนวทางการพัฒนา ระบบให้บริการ	1. ให้บริการในกลุ่มหญิงตั้งครรภ์ รายใหม่ ที่เข้ารับบริการฝากครรภ์ ในคลินิกเวชปฏิบัติครอบครัว รพ.ป่า พะยอม	1. แก้ไขข้อมูลประชากร กลุ่มเป้าหมายในระบบ HDC และ แก้ไขระบบการส่งออกข้อมูลไปยัง รายงานระบบ HDC โดย ประสานงานร่วมกับเจ้าหน้าที่ฝ่าย IT ของโรงพยาบาล	1. เพิ่มการให้บริการทันตกรรมใน กลุ่มหญิงตั้งครรภ์รายเก่า ที่มีช่วง ระยะเวลาตั้งครรภ์อยู่ทั้งใน 2 ปีงบประมาณ คือ ปีงบประมาณ 2567 และ 2568 2. เพิ่มการให้บริการทันตกรรมใน กลุ่มหญิงตั้งครรภ์ที่เข้ารับบริการ ฝากครรภ์ในสถานพยาบาลอื่น

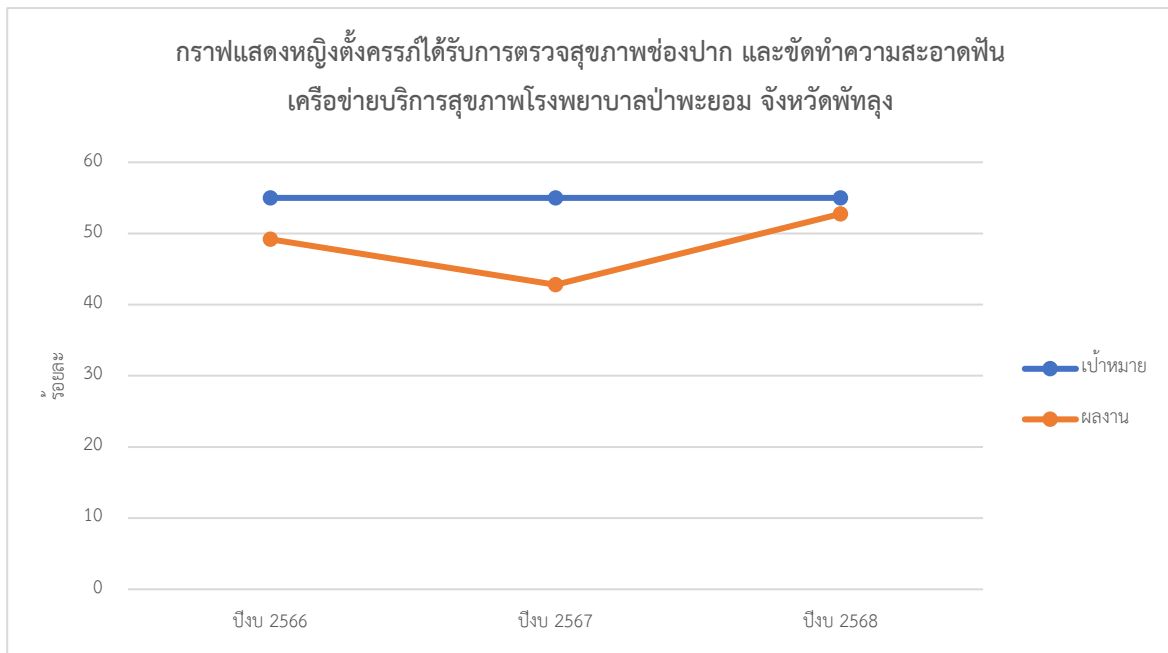
<p><b>รูปแบบการให้บริการ</b> <b>ทันตกรรมส่งเสริมและ</b> <b>ป้องกันในกลุ่มหญิง</b> <b>ตั้งครรภ์</b></p>	<p><b>1. วันจันทร์ ช่วงบ่าย :</b></p> <p>1.1 หญิงตั้งครรภ์รายใหม่มาตามนัด ฝากครรภ์ ครั้งที่ 1 ของคลินิกเวช ปฏิบัติครอบครัว รพ.ป่าพะยอม</p> <p>1.2 หญิงตั้งครรภ์รายใหม่เข้ารับ บริการตรวจสุขภาพช่องปาก ให้ ทันตสุขศึกษา ชัดทำความสะอาด ฟัน ผีกปฏิบัติแปรงฟันและย้อมสีฟัน ที่คลินิกทันตกรรม รพ.ป่าพะยอม</p> <p>1.3 หญิงตั้งครรภ์รายใหม่ ได้รับบัตร นัดเพื่อมารับบริการทันตกรรมตาม แผนการรักษา</p> <p><b>2. วันจันทร์-พฤหัสบดี ช่วงบ่าย :</b></p> <p>2.1 หญิงตั้งครรภ์มารับบริการดูดหิน น้ำลายและขัดทำความสะอาดฟัน ในช่วงไตรมาสที่ 2</p> <p>2.2 ทันตแพทย์ให้คำแนะนำการรับ บริการทันตกรรมเพิ่มเติมตาม แผนการรักษา</p>	<p>1. ขั้นตอนการให้บริการทันตกรรม ใช้รูปแบบเดียวกับปีงบประมาณ 2566</p> <p>2. แก่ไขข้อมูลประชากร กลุ่มเป้าหมายในระบบ HDC</p> <p>3. แก่ไขการส่งออกข้อมูลการ ให้บริการทันตกรรมของกลุ่มหญิง ตั้งครรภ์ในระบบ HDC</p>	<p><b>1. วันจันทร์ ช่วงบ่าย :</b> ให้บริการทันตกรรมส่งเสริมและ ป้องกันในกลุ่ม<u>หญิงตั้งครรภ์รายใหม่</u></p> <p><b>2. วันอังคาร ช่วงบ่าย :</b> ให้บริการทันตกรรมส่งเสริมและ ป้องกันในกลุ่ม<u>หญิงตั้งครรภ์รายเก่า</u> ที่มาตามนัดอัลตราซาวด์ของคลินิก เวชปฏิบัติครอบครัว</p> <p><b>3. วันพุธ ช่วงเช้า :</b> ให้บริการทันตกรรมส่งเสริมและ ป้องกันในกลุ่ม<u>หญิงตั้งครรภ์รายเก่า</u> ที่มาตามนัดฝากครรภ์ของคลินิกเวช ปฏิบัติครอบครัว</p> <p><b>4. วันจันทร์-พฤหัสบดี ช่วงบ่าย :</b> ให้บริการดูดหินน้ำลายและขัด ทำความสะอาดฟันแก่หญิงตั้งครรภ์ ในช่วงไตรมาสที่ 2</p> <p><b>5. ส่งต่อข้อมูลหญิงตั้งครรภ์ที่เข้า รับบริการฝากครรภ์ใน สถานพยาบาลอื่น ให้แก่ทันตภา บาลใน รพ.สต. ที่อยู่ในเขต รับผิดชอบ เพื่อให้หญิงตั้งครรภ์ได้ เข้ารับบริการทันตกรรมส่งเสริมและ ป้องกัน</b></p>
--	---	---	--

**8. การวัดผลและผลของการเปลี่ยนแปลง :**

- **การวัดผล** ข้อมูลจากรายงานระบบ HDC
- **ผลของการเปลี่ยนแปลง**

รูปแบบ	ระบบเดิม	ปรับปรุงครั้งที่ 1	ปรับปรุงครั้งที่ 2
<b>ช่วงเวลา</b>	ปีงบประมาณ 2566 (ต.ค.65 - ก.ย.66)	ปีงบประมาณ 2567 (ต.ค.66 - ก.ย.67)	ปีงบประมาณ 2568 (ต.ค.67 - 21 ก.พ.68)
จำนวนหญิงตั้งครรภ์ที่มารับบริการฝากครรภ์* (คน)	238	208	91
จำนวนหญิงตั้งครรภ์ที่ได้รับการตรวจสุขภาพช่องปาก และขัดทำความสะอาดฟัน* (คน)	117	89	48
<b>ตัวชี้วัด : ร้อยละหญิงตั้งครรภ์ที่ได้รับการตรวจสุขภาพ ช่องปาก และขัดทำความสะอาดฟัน</b>	<b>49.16</b>	<b>42.79</b>	<b>52.75</b>

\* แหล่งข้อมูล : กลุ่มรายงานมาตรฐาน - ข้อมูลตอบสนอง Service Plan >> ข้อมูลเพื่อตอบสนอง Service Plan สาขาสุขภาพช่องปาก  
 >> ร้อยละหญิงตั้งครรภ์ที่ได้รับการตรวจสุขภาพช่องปาก และขัดทำความสะอาดฟัน เฉพาะเขตรับผิดชอบ (คน) (ใช้แบบความครอบคลุม)



9. บทเรียนที่ได้รับ :

- ระบบการให้บริการด้านสุขภาพที่มีความครอบคลุม โดยมีการประสานการทำงานร่วมกันของหน่วยบริการต่างๆ ที่เกี่ยวข้อง ช่วยเพิ่มการเข้าถึงของผู้รับบริการ
- ข้อมูลจากรายงานในระบบ HDC สามารถนำมาวิเคราะห์ ติดตามผลการดำเนินงาน และใช้วางแผนปรับปรุงกระบวนการทำงาน ส่งผลให้ระบบการให้บริการทันตกรรมของหน่วยบริการมีประสิทธิภาพมากขึ้น

10. การติดต่อกับทีมงาน :

นางสาวพันธนีย์ มากแก้ว กลุ่มงานทันตกรรม โรงพยาบาลป่าพะยอม  
 E-mail: pantanee.m@gmail.com